

Det moderna 1700-talet

– restaureringarna av Stola säteri

av Robin Gullbrandsson

Kring förra sekelskiftet vaknade intresset för det svenska 1700-talet. Dess efterlämnade byggnadsarv började värdesättas av konstnärer, arkitekter och den gryende konsthistoriska disciplinen. Det svenska gestaltandet av de kontinentala stilarna prisades för sin enkla värdighet utan överdrifter. Vad som i mycket var resultatet av brist på resurser kom att lyftas fram som ett nationellt drag och därmed en positiv kvalitet. Arkitekt Fredrik Lilljekvists omdiskuterade restaurering av Gripsholms slott kring 1890 var den första i Sverige att ta hänsyn till arvet från 1700-talet i och med kavaljersflygelns bevarande. Under 1900-talet har flera av landets mest kända 1700-talsmiljöer restaurerats, inte sällan genomgripande.¹

Denna artikel fokuserar på 1900-talets restaureringar av manbyggnaden på Stola säteri i Västergötland. Vad kan vi läsa ut av de ställningstaganden som de olika insatserna innebar? Hur svarar dessa mot samtidens och den enskilde restauratorns syn på arkitektur och restaurering? Var står arbetena på Stola i jämförelse med andra svenska restaureringar av profana 1700-talsmiljöer? I och med att studieobjektet är orört av 1800-talets omdaningar har här funnits helt andra förutsättningar för restaurering än i bostäder som bebotts kontinuerligt.

Stola ligger i Strö socken på halvön Källand i Väneren. Det är en av de mer välbevarade svenska herrgårdsmiljöerna från 1700-talet. Inbäddad i en slumrande engelsk park ligger den vitputsade manbyggnaden från 1713–1719. Den är murad av marksten i två våningar med ett krönande säteritak. Fasaden är enkel utan annan utsmyckning än rusticerade hörnomfattningar och en cen-

tralt placerad entré med kolonnuren balkong. Manbyggnadens exteriör har i sin stramhet setts som ett uttryck för dels byggnadstidens nödår, dels uppkomsten av en specifikt svensk tolkning av den kontinentala arkitekturen. Tydligast förmedlas detta av Gustaf Näsström 1948 i det populära bildverket *Forna dagars Sverige*: ”Enkel som en karolinsk fältuniform förebådar Stola frihetstidens osmyckade, lugnt rytmiserade herremanshus /.../ en skiftning av det finast och renast svenska i vår prunkfattiga men gratiösa byggnadstradition.”² Knappheten sågs som en kvalitet gångbar även efter funktionalismens genombrott, ett svenskt särdrag. Av övriga byggnader på mangården återstår idag ingenting från 1700-talet. De fyra karolinska flyglarna, som bland annat inrymde köket, revs på 1800-talet.

Manbyggnadens bottenvåning är en ren bostadssvit med i södra delen grevens sängkammare och kabinett samt bibliotek och i norra delen lilla matsalen och tjänstefolksutrymmen. Övervåningen har såväl bostads- som rena representationsrum. Främst märks stora matsalen, vita förmaket och riksrådinnans kammare. Planlösningen är med sin något bristfälliga symmetri mer karaktäristisk för 1600-talets adelsbostäder än den karolinska tidens.³ Den modifierades dock redan kring 1750 då de beundrade rokokoinredningarna tillkom.

Slakten Ekeblads stamgods

Stolas historia är intimt förbunden med ätten Ekeblad och en byggnadshistorik kan svårigen bortse från detta. Manbyggnaden förkroppsligar ägarnas ambitioner och ideal. Den i grunden



FIGUR I. Exteriör av manbyggnaden på Stola. Dagens varmt brutna puts, den exponerade naturstenssockeln, säteritaketets kopparplåt, den helglasade balkongdörren och bottenvåningens fönsterbågar är ett resultat av Erik Lundbergs restaurering 1949–1951. Foto författaren.

medeltida gården kom i släkten Ekeblads ägo på 1400-talet och kan med rätta betecknas som dess stamgods. Med tiden intog ättens medlemmar betydande positioner i riket. Från och med Johan III:s tid framträdde en lång rad av hovmän och militärer, varav flera fick utbildning i Tyskland och Frankrike. De var flitiga brevskrivare och boksamlare, varför det med tiden uppstod en omfattande bok- och brevsamling på Stola, vilken pietetsfullt vårdades och utökades av arvingarna.

Claes Ekeblad d.ä. (1669–1737) förlänades grevetitel och krönte sin karriär med en riksrådstitel. Det var han som lät uppföra den nuvarande manbyggnaden 1713–1719. Sonen Claes Ekeblad d.y. (1708–1771) kom att fylla en bana liknande faderns och kombinerade sina uppdrag som riksråd och universitetskansler med privata vetenskapliga studier, intressen som delades av hustrun Eva De la Gardie (1724–1786), den första kvinnan i Kungliga Vetenskapsakademien. Båda var de typiska representanter för frihetstidens högadel. Eva De la Gardie var därtill en av de adelskvinnor som med fast hand drev lantgodset medan maken skötte sina plikter i huvudstaden. Under Claes Ekeblad d.y. moderniserades stora delar av Stolas interiör genomgripande kring 1750. Det har på goda grunder antagits att rokokorummen skapats av godsherrens nära vän, Carl Hårleman (1700–1753).⁴ Denne har kommit att ses som fadern till svensk inredningskonst. Under 1730- och 40-talen ansvarade Hårleman för inredningen av Kungliga slottet i Stockholm och introducerade där den franska rokokon i Sverige. Att inflika är att Ekeblad kring 1740 verkade som svensk minister i Paris och då kom i kontakt med de nya strömningarna. I ett antal herrgårdar omsatte Hårleman det franska rumsidealet i en enklare tappning som kom att gälla som norm under hela den gustavianska tiden.⁵ På Stola är vita förmaket och riksrådinnans kammare på övervåningen de mest konsekventa proven på hårlemansk inredningskonst, med heltäckande boaseringar och dekorativa dörröverstycken. Närbesläktade är de samtida inredningarna på Hörle herrgård i Småland.⁶

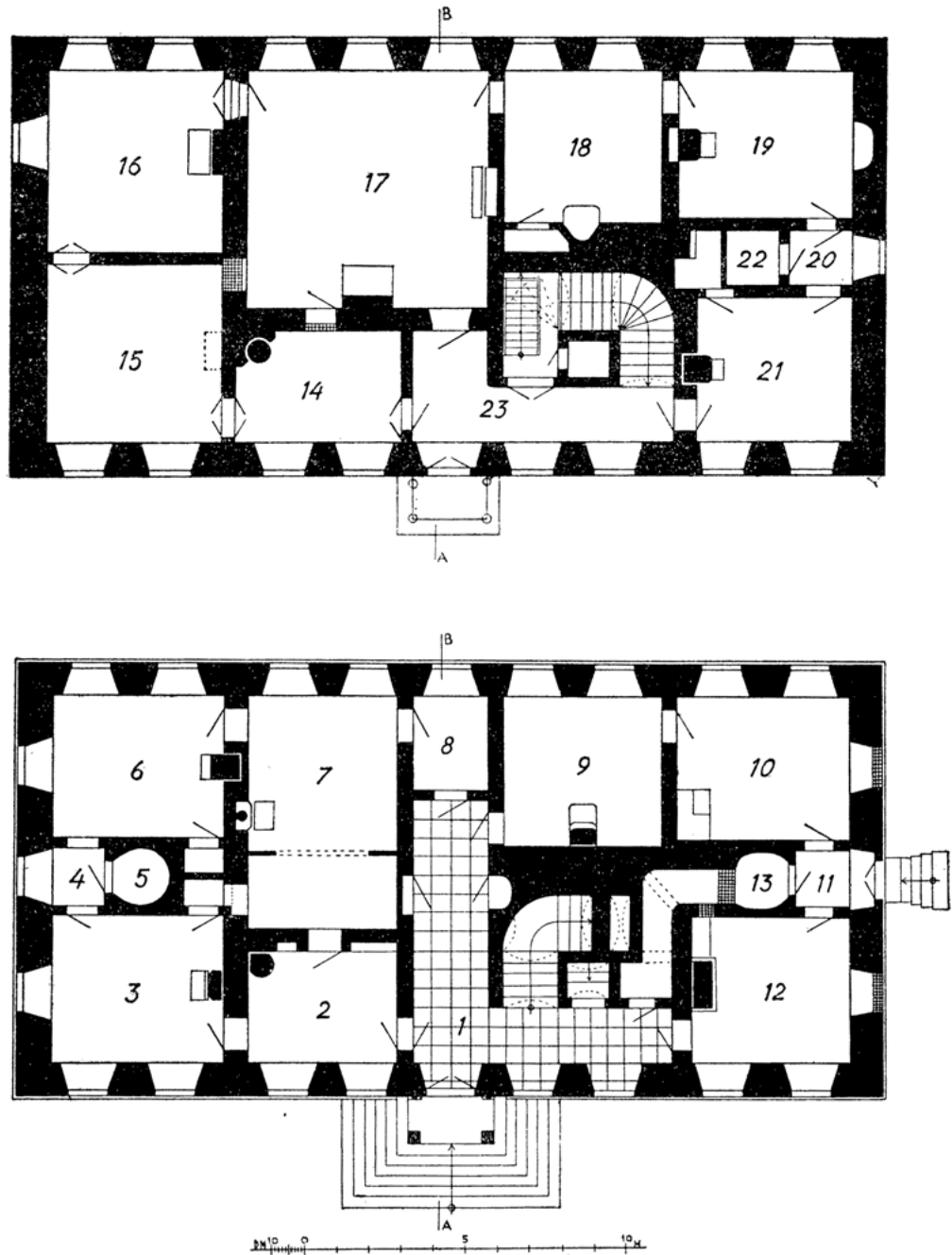
Släkten Ekeblads tid på Stola slöts med Claes Julius Ekeblad (1742–1808) och dennes hustru Brita Horn (1745–1791). Deras tillvaro på lant-

godset skildras i makens bevarade brev och dagböcker. Där framgår tydligt hur den världsvane hovmannen längtade efter den lugna tillvaro som så direkt kommer till uttryck i Lars Sparrgrens akvarell från 1783 med grevinnan som läser en bok medan greven lagar fiskenät. Genom dylika dokument har eftervärlden en levande bild av adelns liv på landet. För vidare läsning om släkten Ekeblad och Stolas byggnadshistorik hänvisas till William Karlson och Barbro Westrins skrifter.⁷ När Stola under 1900-talet behandlats populärt och vetenskapligt så har ägarna tagit minst lika stor plats som byggnaden i sig; för liknande objekt har skildringarna som regel haft ett snävare fokus på ren konst- och arkitekturhistoria.⁸

Från lantligt adelsresidens till ödehus

Med den siste medlemmen av ätten Ekeblads, Claes Julius, död 1808 kom huset att överges som permanentbostad efter endast ett sekel. Systemsonen och arvtagaren greve Gustaf Piper (1772–1857) planerade en mindre modernisering 1813 som troligen ej kom till utförande.⁹ Han föredrog att vistas på sina andra egendomar och förde med tiden dit delar av möblemanget. Det resterande auktionerades ut och Stola lämnades åt sitt öde. Gårdens inspektör bebodde en nybyggd flygel som revs på 1950-talet. Gårdsfolket bebodde de övriga flyglarna.

Manbyggnadens tak av ekspån började läcka, fönstren gick sönder och fåglar flög in. Endast ett par rum, däribland vita förmaket, hölls nödtorftigt möblerade för eventuell övernattnings.¹⁰ Inte heller följande ägare, Pipers dotter, grevinnan Louise Hamilton (1808–1879), intresserade sig för Stola. Stora matsalen användes som spannmålsmagasin, golvbrädorna i flera rum användes som byggnadsmaterial av bönderna i trakten och i riksrådinnans kammare lär en sadelmakare ha verkat.¹¹ Vid 1800-talets slut var således manbyggnaden i ett skamfilat tillstånd. De följande ofrälse ägarna såg dock i allt högre grad ett värde i byggnadens historia, vilket resulterade i konservator Alfred Nilsons arbeten 1928–1929 och arkitekt Erik Lundbergs restaurering 1948–1951. Det är dessa i sin tid välrenom-



FIGUR 2 a & b. Plan av nedre och övre våningen i Stola manbyggnad efter inventariet 1796. 1. Förstugan. 2. Grevens lilla förmak. 3. Första biblioteket. 4. Lilla kabinettet. 5. Tvättrum. 6. Andra biblioteket. 7. Grevens sängkammare. 8. Kammartjänarens kammare. 9. Lilla matsalen. 10. Mademoisellernas kammare. 11. Mellanförestugan. 12. Jungfrukammaren. 13. Skrubben. Rum nummer 5 och 13 hyste före ombyggnaden kring 1750 två spiraltrappor som förbands av en tjänargång i husets längdaxel, ett i karolinska sammanhang ålderdomligt drag. 14. Kabinettet. 15. Salongen. 16. Vita förmaket. 17. Stora matsalen. 18. Gröna förmaket. 19. Riksrådinnans kammare. 20. Toileten. 21. Fröken Ebbas kammare. 22. Kontoret. 23. Övre förstugan. Ur Karlson 1940.

merade yrkesmäns insatser för att framhäva Stolas historia som är fokus för denna artikel. Stola är sedan 1966 byggnadsminne och förvaltas idag av en stiftelse. Sedan 1985 omfattas hela interiören, alltså även Lundbergs tillskott, av byggnadsminnet.¹² Stolas restaurering pågår egentligen fortfarande i det avseendet att möbler och inventarier med anknytning till godset eftersöks på auktionshuset.

Källmaterialet kring Stolas förändringar under 1900-talet är magert, särskilt vad som rör insatserna före 1928. Ledtrådar ges av ett fåtal fotografier, några brev och godsägaren Holger Anders noteringar om de olika rummens utseende före 1949.¹³ Alfred Nilsons arbeten är däremot väldokumenterade, åtminstone fotografiskt medan Erik Lundbergs restaurering av kostnads skull aldrig fick någon tillfredsställande dokumentation.¹⁴ Vad som finns är ritningsmaterialet i Arkitekturmuseet, Anders ovan nämnda noteringar och en promemoria av Lundbergs hand. De anteckningar som Lundbergs elev Uno Söderberg förde är idag försvunna.¹⁵

Ansatser till ett återställande

Först med Carl Johan Lindqvist kom det ödsliga Stola att åter få en intresserad ägare. Hans första åtgärd blev 1880 att reparera takstolarna och byta ut de uttjänta ekspånen mot tegelpannor. Utslagna fönsterrutor ersattes. Övervåningens salar röjdes från spannmål, men tycks inte ha blivit föremål för några upprustningsinsatser. Familjen Lindqvist bebodde inspektorsbostaden.

Lindqvists svärson Artur Otterström övertog 1908 godset och påbörjade mer omfattande renoveringsarbeten som gjorde delar av manbyggnaden bebolig. På bottenvåningen inlades nya golv med smala, maskinsågade brädor, brädtacken vävspändes och ytskikten förnyades med färg och tapeter. Flera rum fick moderna vita kakelugnar. Bland de ganska hårdhänta åtgärderna

finns ändå en del vittnesbörd om ett intresse för byggnadens historia.

Grevens sängkammare omdanades 1909 till matsal med referenser till husets förflutna. Utöver en mörk boasering lät Otterström en dekorationsmålare Petersén förse väggfälten med kopior av den sengustavianska tapet som avlägsnades vid renoveringen av riksrådinnans kammare föregående år.¹⁶ Över dörren till grevens förmak målades ”1720–1909”. Lilla matsalen blev bibliotek med 1700-talets bokhyllor som överlevt auktioner och förfall. Dit flyttades en samtida grön kakelugn från salongen. Riksrådinnans kammare var ett av rummen på övervåningen som åtgärdades. Vid sidan av nya golvbrädor, vävspänning av tak och nya färgskikt i vitt och grönt på boaseringen nedtogs de medfarna dörröverstyckena av rispapper med kineserier för att ersättas med kopior utförda av en konstnär R. Lindqvist. Även fröken Ebbas kammare och kabinetten renoverades. I det senare skall skadade rispapperstapeter ha tagits ned från väggarna och monterats på lösa skärmar.¹⁷ Längs taket utförde Petersén en rokokoslinga baserad på ett mönster som ännu finns bevarat på ett tapetstycke i rummet. Denne



FIGUR 3. Stolas manbyggnad fotograferad av arkitekt Anders Roland 1905. Taktäckningen av spån är bytt mot tegelpannor, men i övrigt är exteriören oförändrad sedan 1700-talet. Foto i Västergötlands museums arkiv.



FIGUR 4. Stora matsalen före Alfred Nilsons konservering. Takmålningen var till stor del överstruken med grå färg, vävtapeterna var mycket medfarna och den öppna spisen hade en kakelugnsinsats. Foto i Alfred Nilsons arkiv, ATA.

utförde även ett dekorationsmåleri à la greque – med förlaga från stora matsalens dörrar – på dörren mellan övre förstugan och fröken Ebbas kammare. På så vis förstärktes barockkaraktären i detta rum. Med hjälp av en vattenspruta tog Otterström fram mittpartiet av takmålningen i stora matsalen, vilken tillika med väggarna strukits över med grå färg i samband med den härlemanska omdaning.

Otterströms insatser präglas huvudsakligen av sin tids inredningsideal, vilket tog upp formelement från 1700-talet. Man har fritt handskats med rummen och deras inredning. Samtidigt värdesattes enskilda dekorativa element i och med att de bevarades eller frilades, i något fall har en stil renodlats. Känslan för patina saknas dock. Liksom inom det sena 1800-talets konserveringar har man hellre kopierat än konserverat, man eftersträvade nya ytskikt. Samtidigt måste vi se arbetena som resultatet av en enskild ägares intressen, behov och resurser. Någon medveten

restaurering var inte möjlig och delar av övervåningen åtgärdades aldrig.

Det var nu första gången som Stola presenterades för en större publik. Detta skedde 1910 i serien *Svenska slott och herresäten* med ett tydligt konst- och kulturhistoriskt perspektiv. I de svenska herrgårdarna gömmer sig ett nationellt kulturarv var publikationens budskap.

Vetenskaplig konservering

När Carl Ander blev ny ägare 1916 kom tankar på en restaurering att växa fram. Ander hade skapat en förmögenhet som ägare till en herrkiperingsfirma i Lidköping och hans fru hade ett stort intresse för inredning. Fru Ander avled dock före restaureringen.¹⁸ Vid ägarskiftet saknade vita förmaket och salongen ännu såväl golv som tak.¹⁹ En första insats synes ha blivit att lägga in smala, maskinsågade brädor och vävspanna taken för att få dessa rum bebodiga.



FIGUR 5. Stora matsalen idag med de av Nilson konserverade tapeterna, takmålningen och dörrarna. Möbleringen är sedan Lundbergs restaurering tidstrogen med fällbord och stolar längs väggarna, så som rummet ursprungligen tedde sig till vardags. Foto författaren.

Under 1920-talet tog Ander kontakt med konservatorn Alfred Nilson (1888–1953). Denne var då sysselsatt med den omfattande och uppmärksammade restaureringen av det närbelägna Läckö slott. Nilson är känd som en pionjär för den antikvariska konserveringen i Sverige. Hans stora ateljé verkade i hundratals kyrkor och herrgårdar från 1921 till 1953. Nilson stod nära riksantikvarie Sigurd Curman och verkade i enlighet med dennes restaureringsideologi.²⁰ Engagerandet av Nilson ledde till en genomgripande konservering av större delen av övervåningens rum, vilka i princip behållit hela sin fasta inredning. Arbetena ägde rum 1928–1929 och är dokumenterade fotografiskt i Nilsons arkiv.²¹ Övervåningens rumssvit fick en museal behandling men kom att möbleras som fungerande bostad vilket syns på fotografier.

Det största arbetet medförde stora matsalen, den enda av salarna med ett intakt karolinskt tidsskikt. Före konserveringen var väggar-

nas figurmålade tapeter med pastorala scener i mycket dåligt skick. Stora revor, fuktskador och ett bortskuret parti hade gjort delar av dem fragmentariska. Takmålningen var som nämnt till stor del övermålad och i den öppna spisen fanns en kakelugnsinsats. Kompletterings- och retuscheringsarbetet på tapeterna blev nödvändigtvis omfattande. Nilsons tillägg är starkt förenkla och naiva för att harmoniera, men inte konkurrera med originalen. I huvudsak utgörs de av ifyllda konturlinjer och enhetliga färgfält, ytorna är matta. Enstaka originalytor med bevarad fernissa vittnar om vävtapetens ursprungliga fyllighet. Nilsons arbete speglar här Curmans konserveringsetik som gick ut på att skapa ett rumsligt helhetsintryck med hänsyn till autenticitet och patina. Nödvändiga tillägg för att skapa en helhet underordnar sig originalet. Takbrädorna togs ned och barockmåleriet i läcköskolans anda togs fram i sin helhet och retuscherades på ateljén i Stockholm, den öppna spisen åter-



FIGUR 6. Detalj från vävtapeterna i stora matsalen som tydligt visar intakt original respektive Nilsons återhållsamma och förenklade kompletteringar, vilket vittnar om den konserveringsetik Sigurd Curman förespråkade. Foto författaren.



FIGUR 7. Det av Nilson på karolinskt manér dekor-målade taket i övre förstugan. Foto i Alfred Nilsons arkiv, ATA.

ställdes. För stora matsalen tillverkades en ny barockmöbel med stolar och bord efter förlagor på Nordiska museet.²²

I vita förmaket skrapade Nilson fram originalfärgen och förgyllningen på Härlemans inredning under ett tjockt lager vit och gulgrön färg. Den befintliga släta taklist som troligen uppsatts vid inläggning av nytt tak byttes mot en ny med rokokoprofil; vilket vittnar om ett försök till att skapa en helhet. I gröna förmaket var den fasta inredningen bevarad från byggnadstiden och hade endast ytligt moderniserats av Härleman. Detta kom att leda till något av en stillkonflikt i det konserverade rummet. Barockens dekormåleri togs fram på dörrarna och i fönstersmygarna, på en blinddörr utförde Nilson kompletterande måleri à la greque för att förstärka symmetrin. Samtidigt framtogs den gröna härlemanska färgsättningen på övrig träinredning och de ekbladsprydda tapeterna konserverades. Lakunerna efter porträtt över dörrarna fylldes med nymålade jaktstycken, utförda av Nilson själv – alternativt brodern och konservatorn Osvald Ovald – med en modern penselföring.²³

I riksrådinnans kammare återbördades de ursprungliga dörröverstyckena efter konservering. I fröken Ebbas kammare uppsattes de rispapperstapeter som låg i ramar på vinden. Dessa kompletterades med noggrant nytillverkade våder från Nilsons ateljé.²⁴ Det är anmärkningsvärt att tapeterna inte uppsattes i sitt ursprungliga sammanhang, kabinettet, men kanske saknade såväl Ander som Nilson kunskap om detta, eller också fann man att detta rum genom sin kakelugn hade mer rokokoprägel än kabinettet och därmed lämpade sig bättre för att skapa en helhet. Faktum är att Nilson undvek att skrapa fram barockmåleri på dörrar och i fönstersmygar. Strävan efter en god helhetsverkan ligger säkerligen också bakom de nya kassettaksimi-

FIGUR 8. Vita förmaket med de härlemanska panelerna, vars ursprungliga färg togs fram av Nilson. Skurgolvet med sin patina lät Lundberg hämta från en rivnen byggnad i Lundsbrunn. Medan Lundberg i nedervåningen satte in nya fönsterbågar och synliga radiatorer så var tillvägagångssättet mer musealt i övervåningen. Befintliga originalbågar bevarades och värmen löstes genom golvvärme. Foto författaren.

tationer i barockstil som Nilson målade i de båda förstugorna. De är också uttryck för att arbetena skedde i en fungerande privatbostad. Nilson bistod även Ander med införskaffande av passande antika möbler, deras uppställning och gardinuppsättningsförslag.²⁵

Erik Lundbergs restaurering

Carl Anders son, Holger, fortsatte under hela sitt liv att arbeta för ett återställande av Stolas manbyggnad till dess utseende under släkten Ekeblad. 1948 registrerades Stola som kulturhistoriskt märklig byggnad och fick därmed lagskydd. Ander kontaktade landsantikvarie Gunnar Ullenius i Skara som yttrade sig över byggnaden och parken. Han föreslog Ander att anlita restaureringsarkitekten och professorn i arkitekturhistoria på Konsthögskolan, Erik Lundberg (1895–1969), för ett förslag till restaurering.²⁶ Tillsammans med arkitektpartnern Ernst Auby svarade Lundberg 1949–1951 för det utseende Stola bevarat till idag. Dokumentationen av restaureringen var bristfällig eftersom Anders ekonomi inte räckte till. Restaureringsarbetena berörde huvudsakligen manbyggnaden, även om smärre arbeten tycks ha företagits med parken, bland annat röjning av vegetation, anläggning av en kallmur, uppmurning av grindstolpar och rivning av inspektorsbostaden.

Arbetena följde två olika linjer, en museal och en mer gestaltande, varav den senare vid denna tid blev kännetecknande för Lundbergs kyrkorestaureringar. Exteriörens kärva och ålderdomliga karaktär förstärktes genom friläggande av sockelns stenmaterial och en följsam, varmt bruten fasadputs. Detta var åtgärder som låg i linje med läromästaren Curmans kyrkorestaureringar som värnade intrycket av patina. Takets tegeltäckning ersattes dock av koppelplåt istäl-



let för en återgång till ekspån. Detta motiverade Lundberg med att han ville ge byggnaden ett så varaktigt skydd som möjligt, ett "för århundraden framåt underhållsfritt taktäckningsmaterial".²⁷ Fönstren fick nytillverkade kopplade bågar med indelning motsvarande den gamla. Endast i övervåningens museala rumssvit mot trädgårdssidan i väster och på gavlarna restaurerades de befintliga originalbågarna.

Vad som kom att bli en central del i Lundbergs restaureringsideologi var bodelningen mellan gammalt och nytt, där han skiljer sig från Curman. Nytilskotten skulle inte vara pastischer utan markera sin tid och och därför utföras med traditionella material och tekniker. Två sådana lundbergska "accenter" i exteriören är den nyupptagna källaringångens koppelklädda skärmtak och trädgårdssidans konstruktivistiska trappa i trä och smide på en plats där ett äldre altanläge

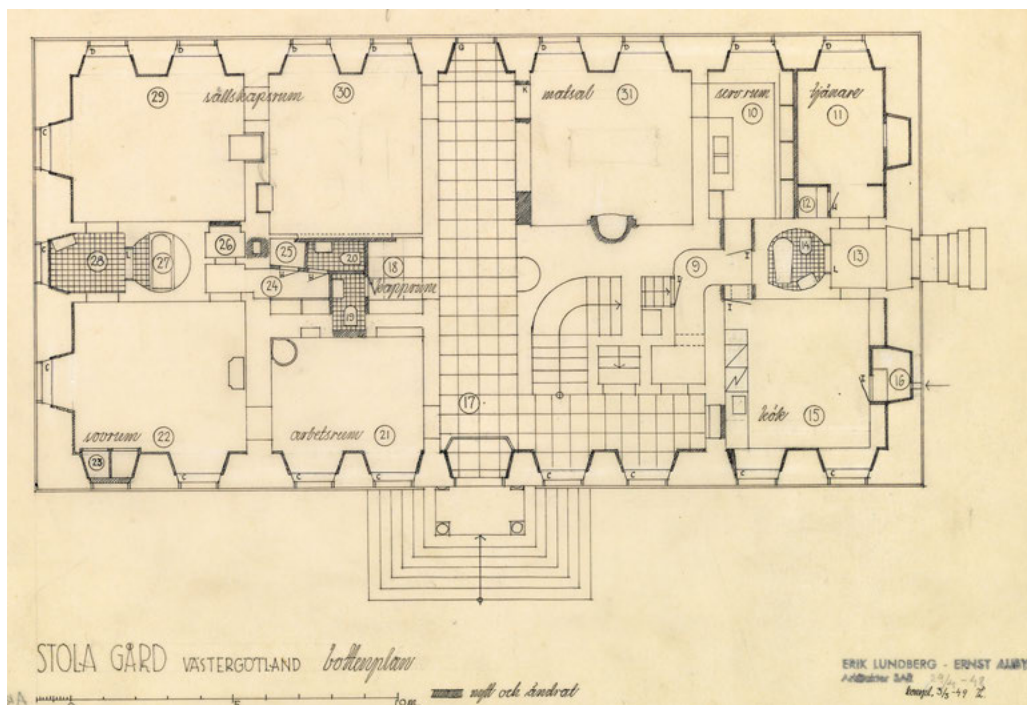
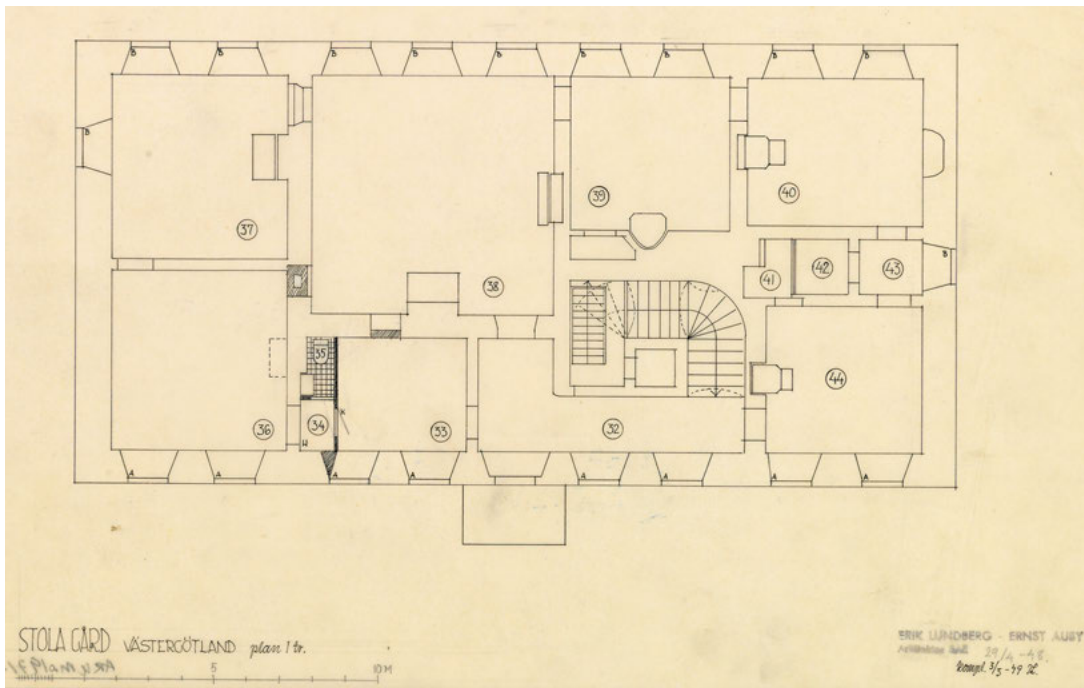


FIGUR 9. Lundbergs fritrappa framför trädgårdssidans återupptagna port. Trä och smide samverkar i en konstruktivistisk form kännetecknande för arkitekten. Foto författaren.

kunde påvisas. Det är kännetecknande för Lundberg hur han låter materialen, här sten, trä och koppar, få bilda utgångspunkt för gestaltningen. Materialens egna estetiska kvaliteter får komma till uttryck. Detta månande om "äkta material" är hos Lundberg ett arv från det tidiga 1900-talet och den då inflytelserika Arts & Crafts-rörelsen.

Men det är framförallt i interiören vi kan avläsa de båda sidorna av Lundbergs restaureringsmetod, bevarande och nyskapande. Vi kommer i det följande märka en tydlig skillnad mellan bottenvåningen som skulle bli en funktionell modern bostad och den museala sviten i övervåningen. Hur resonerade då Lundberg kring restaurering? Han tolkar i *Att restaurera* 1966 ordet "restaure-

ring" som "återställande till funktionsduglighet". Han skiljer mellan museala och funktionella sammanhang: "Att endast och allenast återställa till ett tidigare tillstånd förekommer framför allt för /.../ museibetonade sammanhang. /.../ I större eller mindre utsträckning tvinga sig dock förändringar och modifikationer fram även om man strävar efter att undvika dem. Strängt taget kan inte ens ett till museum förvandlat hus helt undgå sådana modifikationer. /.../ Men gäller det i sådana situationer att i största utsträckning låta nytillsatserna bli osynliga eller föga framträdande, respektive få karaktären av öppet erkänt hjälpmedel, så blir fallet ofta ett annat i byggnaden som skall tjäna ett aktuellt ändamål. /.../ Ofta



FIGUR 10 a & b. De av Erik Lundberg och Ernst Auby upprättade planritningarna för restaurering av neder- och övervåning, daterade 1949. På bottenplanet har förstugans kontakt med trädgården återställt. Kontakten mellan grevens sängkammare och förmak har brutits till förmån för kapprum, toalett, badrum och garderob. Utrymmet var ursprungligen en del av tjänargången. Toaletter och badrum har även inrymts i de forna trapputrymmena. De gamla tjänstefolksrummen har fått vika för köksdel men med bibehållen rumsindelning. Den enda rumsliga förändringen i övre planet är en mellanvägg i kabinettet för toalett. Erik Lundbergs arkiv i Arkitekturmuseet.



FIGUR II. F.d. biblioteket på nedervåningen är representativt för hur Lundberg hanterade den nya bostadsdelen. Rummet var förändrat av familjen Otterström och nyttjades som sovrum. Väggarna bar en storblommig tapet, golvet var belagt med maskinsågade smala brädor och korkmatta, taket vävspänt. Kakelugnen är från 1700-talets senare hälft. Lundberg lät ta fram och förnya väggarnas putsyta i en varmt bruten kulör. Takets ursprungliga trärena brädor exponerades. Golulister nygjordes. De vitmålade dörrarnas äldre dekormåleri skrapades fram. Som moderna accenter tillkom parkettgolv och synliga radiatorer. Den av Lundberg ritade takarmaturen hängde tidigare i lilla matsalen och fyllde där samma syfte. Foto författaren.

blir resultatet dock i det ena likaväl som i det andra fallet helt enkelt mycket bättre om man inte maskerar utan låter nytt vara nytt, gammalt gammalt.²⁸ I sin skrift exemplifierar Lundberg med en illustration hur uppvärmningen lösts i Stolas museisvit. Medan alla andra rum har fritt exponerade vattenburna radiatorer i fönstersmygarna så har dessa rum istället försetts med ett dyrbart golvvärmesystem och de dekorerade fönstersmygarna hållits fria. I källaren installerades en

oljepanna för centralvärmen och en tvättstuga sprängdes ut ur berget.

Gammalt möter nytt

Bottenvåningen genomgick stora förändringar för att få till stånd en modern bostad med bibehållen historisk dimension. Tjänstefolksutrymmena i norra delen blev totalt ombyggda för kök, serveringsgång, toalett och jungfrukam-

mare, dock behölls i huvudsak rumsindelningen. Att utnyttja den gamla "ekonomidelen" för nya ekonomifunktioner måste ha synt naturligt. I förstugan avlägsnades det under 1700-talets senare del tillkomna rummet för kammartjänaren. Detta för att återknyta kontakten med trädgården, vartill glasade pardörrar ritades. Framför originalporten i öster byggdes ett likaså glasat vindfång i ek. Även passagen till köksdelen fick glasad ekdörr. I både nedre och övre förstugan skrapades Nilsons dekormåleri bort från de ursprungliga brädtaken. Frilagda äldre tak med breda, omålade brädor och smidesspik kom att bli ett karaktärsdrag för bostadsdelen i söder. Kompletteringsmaterial togs från tjänstefolksrummen. Från väggarna avlägsnades alla boaseringar och tapeter från Otterströms tid till förmån för en levande putsad yta med varmt bruten ton. Fönstersmygarna försågs med nya fönsterbänkar. Dörrarnas ursprungliga barockmåleri togs fram. Behandlingen av rummen ger en avskalad och tidlös känsla som för tankarna till de föregående årtiondenas restaureringar av vasaborgar och medeltidskyrkor.²⁹ Nakna gamla putsytor och åldrat trä hade kvaliteter som kunde vinna gehör även i funktionalismens tidevarv.

Toaletter, garderobstrymmen och kapprum gavs plats genom att alkoven i grevens sängkammare togs i anspråk och kontakten mellan denna och grevens lilla förmak bröts. Badrum inrymdes i det runda äldre tvättrum som ursprungligen hyst en spiraltrappa förbunden med en central tjänargång före Härlemans ombyggnad.

I grevens sängkammare och lilla matsalen rekonstruerades två öppna spisar med delvis bevarade omfattningar som påträffats, den förra i en smedja och en jordkällare, den andra i källarvåningen. Placeringen i dessa rum är hypotetisk. I lilla matsalen tog man fram den äldre väggytan med målade ramar som rymt kopparstick. Rummet återfick sin funktion som matsal medan grevens sängkammare blev bibliotek. Över det matsalsbord som flyttades ned från stora matsalen upphängdes en av Lundbergs egenhändigt ritade armaturer som en modern accent. Motsvarande syfte fyllde de fernissade parkettgolv som Lundberg i samband med dragnings av värmeledning ar lade in i alla bostadsrum i båda våningarna

som ersättning för Otterströms maskinsågade brädgolv.

En museal rumssvit

I rumssviten längs trädgården i väster har Lundberg med avstamp i Nilsons konserveringar arbetat rent musealt och förstärkt intrycket av patina. Här skulle Stolas och släkten Ekeblads historia vara i fokus. De enda mer omfattande konserveringsinsatser som gjordes bestod i framtagningen av originalfärgsättningen i riksrådinnans kammare och troligen vid detta tillfälle barockmåleriet i fönstersmygarna i fröken Ebbas kammare. I övrigt rörde det sig om framtagning av de ursprungliga skurgolven och i de fall dessa ersatts av maskinsågade golv med inläggning av gamla golvtiljor från danssalongen i Lundsbrunn.³⁰

För att tona ner stilkonflikten i gröna förmaket borttogs Nilsons kompletteringsmåleri på en av dörrarna och på den andra övermalades barockdekoren. Jaktstyckena ersattes av ramar med neutralt målade dukar strukna med "porträttfärg" som sedermera fått porträtt av medlemmar av släkten Ekeblad. Rispaperstapeterna i fröken Ebbas kammare flyttades till sitt ursprungliga rum, kabinettet, som modifierades för bostadsbruk genom en mellanvägg med tapetdörr som döljer en toalett. I detta rum och salongen inlades fernissad parkett och insattes liksom i övre förstugan synliga radiatorer.

De olika rummen har av Holger Ander och senare stiftelsen möblerats med tidsenliga möbler och porträtt som kunnat knytas till dem genom Claes Julius Ekeblads noggranna inventarieförteckning av 1796, eller har en koppling till ätten Ekeblad. Möblemang, prydnadsföremål och tavlor från karolinsk och gustaviansk tid dominerar intrycket, medan fröken Ebbas kammare fått en empirimöblering som speglar Stola vid tiden för nedgången.

Lundberg värdesatte funktionstänkande i äldre arkitektur. Funktion gick före form, det var också utgångspunkten för hans avhandling *Herremannens bostad* från 1935. När Lundberg vid Stola restaureringen kunde påvisa att byggnaden före rokokotidens omdaning haft en central, längs-

gående tjänargång med spiraltrappor i ändarna, tolkade han detta som ett vid tiden ålderdomligt drag som hör mer hemma i fransk renässans än barock. Förklaringen till denna planmässiga konservatism såg Lundberg som funktionell: ”Stola framstår härigenom som en föregångare till funktionalismens sätt att lägga planlösningens problematiken till grund för bostadsbyggandet på ett medvetet teoretiskt sätt.”³¹ Lundberg var också väl insatt i hur herrgårdarnas rum brukades på 1700-talet. Detta kommer bland annat till uttryck i att stora matsalen på Stola befriades från sin stora stilmöbel och istället försågs med stolar och slagbord längs väggarna. I Sverige blev salen aldrig som i Frankrike en *salon* utan förblev byggnadens största rum, avsett enkom för högtid och fest med stolar och bord i rader längs väggarna att flyttas fram vid behov.³²

Stolarestaureeringarna i jämförande belysning

Alfred Nilson kunde i sin konservering på Stola falla tillbaka på erfarenheter från både den pågående restaureringen av Läckö slott, med dess många barockpräglade rum, och restaureringen av de gustavianska Masreliezzrummen i Gamla stan i Stockholm 1923–1924. Liksom på Stola rörde det sig i Masreliezzrummen om framskrapning och konservering av ursprungliga ytskikt samt en återmöblering med såväl möbler från tiden som nygjorda kopior. De privatägda rummen skulle fungera som en gustaviansk festväning för uthyrning.³³

När Erik Lundberg tog sig an Stola hade även han en viss erfarenhet av att arbeta med och återställa 1700-talsmiljöer. På 1930-talet hade han spelat en central roll i uppförandet av Skogaholms herrgård på Skansen och restaureringen av Linnémuseet i Uppsala. Lundberg verkade då på Skansen respektive Riksantikvarieämbetet. Skogaholm hade en pedagogisk roll att fylla som sinnebild för 1700-talets svenska herrgård. Rummen skulle spegla smak och liv från karolinsk till gustaviansk tid. Därvidlag krävdes i vissa fall långtgående rekonstruktioner eller nyskapelser.

I Linnémuseet sökte Lundberg återföra byggnaden till den tid då Linné levde där, detta

med hjälp av arkivstudier, byggnadsarkeologi och ritningsmaterial. Den sammanhållna rokokoinredningen kompletterades med kakelugnar och öppna spisar från andra byggnader. Putsade väggytor återställdes efter färgundersökningar. Byggnaden skulle fungera som en lämplig fond för Linnéanknutna museiojekt och var därtill byggnadsminne, vilket föranledde en hög ambitionsnivå. Vi möter här samma estetik som Stola prisats för. Ragnar Josephson uttryckte sig om Linnémuseet: ”Ty där möta vi någonting tidlöst i den svenska smaken – det anspråkslösa, gedigna och praktiska, det enkla, ljusa och vänligt stränga, som vi under århundraden skattat som den svenska bostadens bästa karaktärsegenskaper”.³⁴ Det är anmärkningsvärt hur ett uttryck som i grunden bestämdes av ekonomisk och materialmässig brist och därtill avpassad hushållning i 1900-talets kulturhistoriska värderingar omvandlades till något positivt i den meningen att det är ett nationellt särdrag och har en nästan funktionalistisk karaktär.

Vi ser denna uppskattning klart hos Lundberg, både i hans skrifter och restaureringar. I hans populärt hållna *Svensk bostad* från 1942 förklarar han den karolinska enkelhet som så kontrasterar mot den tessinska barocken: ”Det enkla materialet tvingade till enkelhet i formspråket. Förebilderna omsattes i en kärvare form – just den storvulna kärvhet, som vi nu uppfatta som ett uttryck för detta svenska stormaktsvälde, landets och folkets jätteprestation *utöver* de ekonomiska förutsättningarna.”³⁵ Särskilt Hårlemans rokokointeriörer har uppskattats och uppskattas för sin form- och färgmässigt harmoniska tolkning av fransk inredningskonst. Så sent som 2000 framhålls i biografien *Carl Hårleman. Människan och verket* ”tidlösheten” i Stolas ”ljusa interiörer” som ”fortfarande är fullt beboeliga”.³⁶ 1700-talets miljöer är fortsatt aktuella för att spegla våra egna ideal.

Restaureringen av byggnadsminnet Gunnebo slott utanför Mölndal 1949–1952 har en del gemensamma nämnare med den samtida Stolarestaureringen. Även där handlade det om att återföra ett lantligt residens till det utseende som rådde under en viss familj. Där fanns dock inte anledning till avvägning mellan olika tidsskikt,

det var det sengustavianska och därmed också det ursprungliga som skulle fram i färgsättningar och möblering. Den fasta inredningen hade liksom på Stola överlevt 1800-talet utan stora ingrepp. Framtagning av originalkulörer spelade en stor roll. Förutsättningarna för återmöblering var bättre än på Stola i och med att man kunde utföra kopior efter arkitektens bevarade ritningar. Därtill fanns ansevärd resurser, det nyblivna byggnadsminnet hade köpts av Mölndals stad och skulle vid sidan av det museala även fylla ett representationssyfte.³⁷ Medan Stolas restaurering i princip var ägarens förtjänst så fanns helt andra premisser i samband med de övriga restaureringar som här nämnts.

Såväl Nilsons som Lundbergs arbeten med Stola kan jämföras med Curmans restaurering av slottet Bjärka-Säby i Östergötland på 1920-talet. Detta 1700-talsslott hade genomgått en stor omdaning i nybarock på 1890-talet, vilken Curman delvis avlägsnade. Istället tillkom nya rum i sober gustaviansk anda med inslag av samtida 1920-talsklassicism i bland annat dekor.³⁸ Liksom på Stola rörde det sig om en privatbostad. Nilson utförde självständiga tillägg utanför Stolas känsligaste miljöer. Barockpräglad dekormåleri utförde Nilson även i sin egen bostad och i anslutning till Masreliezzrummen.³⁹ Lundberg skaldade bort det tidiga 1900-talet och Nilsons tillägg i bottenvåningen till förmån för en modern bostad med avskalad estetik och samtidigt en historisk dimension. Lundberg renodlade och förstärkte det autentiska samtidigt som han i de delar som skulle fylla ett modernt bostadssyfte på karaktäristiskt vis kontrasterade gammalt och nytt. Medan Curman och Nilson under nationalromantikens och 1920-talsklassicismens decennier förespråkade "pastischer" så var rekonstruktion av bröstningar, paneler och listverk inte längre ett alternativ för Lundberg. Det skulle vara äkta gammalt och äkta nytt. "En samling efterbildningar äro vi inte betjänta av annat än i form av planschserier för undervisning eller i museisammanhang."⁴⁰ Vi ser här två linjer som löper genom 1900-talets europeiska monumentvård. Tillägg för det fortsatta brukandet hade av 1800-talets arkitekter utformats i byggnadens egen stil. Efter 1900 hävdade kulturvårdare, som

tysken Georg Dehio, att tillskott skall uttrycka sin egen tid, av respekt för originalet och läsbarheten.⁴¹ Efter andra världskrigets förödelse finns flera prov på de båda förhållningssätten, från fritt skapande till minutiös rekonstruktion. Skall tillägget helt underkasta sig originals substansen och endast kunna avläsas av en expert, eller skall det vara ett självständigt verk med eget värde?⁴²

1900-talets restaureringar av svenska herrgårdar i privat ägo hade som regel sammansatta motiv. Det gällde primärt att skapa fungerande bostäder med moderna bekvämligheter. Till detta kom det gestaltande momentet som både skulle uttrycka samtida ideal och förhålla sig till byggnadens historia. Graden av ingrepp i byggnads substansen varierade från totalomdaningar som rensade bort 1800-talsskikt och ändrade planlösningar till enklare åtgärder. Genomgående fanns under 1900-talets första hälft en strävan att knyta an till det svenska 1700-talets inredningar.⁴³ Detta märks exempelvis i arkitekt Isak Gustaf Clasons många östsvenska herrgårdsrestaureringar under tidigt 1900-tal. I dessa tillkom ofta nya fasta inredningar och dekorationer med förlagor från 1700-talet. Några rekonstruktioner av rum var det förvisso inte fråga om. De museala ambitionerna var underordnade eller begränsade till enstaka rum.⁴⁴ Stolas förändringar under 1900-talet svarar delvis mot denna allmänna bild. Den relativt orörda övervåningen kom dock av Holger Ander att behandlas som ett värdefullt preparat från den ekebladiska tiden. Rumsfilen mot parken skulle därmed inte längre fylla något bostadssyfte och kom också att omfattas av 1960-talets byggnadsminnesförklaring.

Det svenska intresset för 1700-talets byggnadsarv under första hälften av 1900-talet hade sin motsvarighet på kontinenten. 1800-talets monumentvård hade som regel endast begränsat sig till hårdhänta stilrestaureringar av medeltida objekt där autenticiteten kom i andra hand.⁴⁵ Den svenske konsthistorikern och experten på 1700-talsinredning, Carl David Moselius, exemplifierar i *Fransk monumentvård* från 1939 hur renässansens och klassicismens slott i Frankrike lämnades vind för våg eller förvanskades till följd av genuint ointresse. Klassicismen betraktades som ofransk till skillnad från gotiken. Först

kring 1900 började slotten tillmätas ett kulturhistoriskt värde. Under 1920- och 30-talen blev många av de franska statliga slotten föremål för antikvariskt medvetna restaureringar. Medan gotiken användes i 1800-talets europeiska nationsbyggen så var klassicismen intressant för 1900-talets samhällsprojekt. Moselius visar på paralleller med 1700-talets högreståndskultur i "kraven på ordning och förnuftsmässighet, det totalitära draget och en viss likriktning" och förklarar intresset för dess arkitektur: "När vi nu så deciderat vända oss till 1600- och 1700-talens länge glömda arkitektur och bebyggelse, sker det icke blott för att fullgöra försummade plikter utan också för att skapa klarhet över våra egna problem. Vi sträcka oss så ivrigt efter denna konst helt enkelt därför att vi så väl behöva den."⁴⁶

Sammanfattning

När Otterström genomförde sin upprustning 1908–1909 fanns inga utarbetade metoder för hantering av 1700-talsmiljöer, de hade dittills knappt tillmätts något vetenskapligt intresse. Otterström höll till godo med lokala snickarmästare och dekorationsmålare i sin insats för att rädda och något återupprätta den förfallna manbyggnaden vars historiska värde uppenbart lockade familjen.

Stolas kulturhistoriska värde var allmänt erkänt när Carl Ander anlidade Alfred Nilson för konserveringar i de bäst bevarade rummen på övervåningen. Framhävandet av olika tidsskikt speglar den önskan att åskådliggöra en utvecklingshistorik som känns igen från framförallt samtidens kyrkorestaureringar. I vissa fall uppstod en konflikt mellan olika formspråk, som i gröna förmaket, medan i andra fall Nilson undvek att skrapa fram barockdekor, som i fröken Ebbas kammare där han valde att skapa en sammanhållen rokokoprägel. Samtidigt märks det att Nilson arbetade i en privatbostad. Syftet var inte entydigt musealt utan rummen skulle kunna brukas. Detta förklarar att Nilson även utförde moderna och pastischartade tillägg.

Erik Lundberg hade ett delvis annat uppdrag än Nilson. Det fanns en ambition att skapa en ren museal svit på övervåningen. Bostadsfunktionen

skulle inskränkas till i huvudsak bottenvåningen. I båda delarna hade dock Lundberg användning för sina erfarenheter från Skogaholms herrgård och Linnémuséet. Medan Nilson främst ägnade sig åt konservering med framtagning av äldre måleri så gjorde Lundberg en restaurering med ingrepp i rumsindelning och förstärkande av det ålderdomliga intrycket. I bostadsdelen tog han sig större friheter, vilket även Nilson och Curman med flera gjorde i privata herrgårdar. Men istället för att efterbilda äldre stilar ställde Lundberg tydligt moderna tillskott mot de framtagna äldre ytorna.

Insatserna för att rädda och framhäva Stola som ett lantligt adelsresidens från 1700-talet löper genom hela 1900-talet och speglar framväxten och förändringen av restaureringssynen. Att läka samman fragmentariska rum till helheter var ett viktigt drag i tidens restaureringsarbeten. Samtidigt fanns i privata miljöer möjligheter till såväl rekonstruktion som nyskapande. Manbyggnaden på Stola är ett gott exempel på båda dessa linjer: dels den musealt frampreparerade 1700-talssviten, dels bostadsdelens patinerade minimalism med sina lundbergska moderna accenter.

ROBIN GULLBRANDSSON är född 1980 i Örslösa och bosatt i Slädene utanför Lidköping. Han är fil. mag. med arkeologi som huvudämne. Gullbrandsson är verksam som byggnadsantikvarie vid Jönköpings läns museum och har tidigare varit delaktig i Skara stifts kyrkoinventering, vars slutrapport *Tusenårigt arv* han författade 2008. Intrycken från inventeringen resulterade även i en studie över kyrkorestaureringar i Västergötland 1920–1960 med titeln *Tills du återupprättat helgedomarna*.

robin.gullbrandsson@jkpglm.se
Jönköpings läns museum
Box 2133
550 02 Jönköping

Noter

- 1 Edman 2008.
- 2 Näsström 1948, s. 198.
- 3 Lundberg 1935, s. 98–104; Lundberg 1951, s. 1f.
- 4 Westrin 1986, s. 15.
- 5 *Carl Hårleman* 2000, s. 185–231.
- 6 *Carl Hårleman* 2000, s. 202–208.
- 7 Karlson 1940, s. 15–40; Westrin 1986, s. 7–15.
- 8 Lindvall 2004.
- 9 Westrin 1986, s. 19.
- 10 Westrin 1997, s. 57.
- 11 Westrin 1997, s. 57f.
- 12 Byggnadsminnet omfattade ursprungligen endast exteriören och övre våningens svit mot parken, men kom 1985 att utökas till hela interiören.
- 13 Ander; Westrin 1997.
- 14 ATA, Alfred Nilsons arkiv.
- 15 Muntlig uppgift, Westrin.
- 16 Ander. Enligt fru Klara Otterström satt tapeten i riksrådinnans kammare. Romdahl uppger i *Svenska slott och herresäten* 1910 att det i alkoven i dåvarande matsalen fanns sengustaviansk dekor på väv. I sådana fall skulle Peterséns arbeten syftat till att skapa en helhet i rummet genom att ansluta till denna. Petersén är sannolikt målarmästaren Johan Bernhard Petersén i Lidköping (*Svenskt konstnärslexikon band IV*, s. 408).
- 17 Ander. Enligt fru Klara Otterström satt rispapperstapeterna ursprungligen i kabinettet. I övriga källor förefaller de ha legat i sina ramar på vinden sedan 1800-talet, varför det är oklart om de bestämt kan knytas till kabinettet.
- 18 Svahn 1999, s. 12.
- 19 Ander.
- 20 Mellander Rönn & Svahn 2001.
- 21 Nilsons arkiv, ATA.
- 22 Muntlig uppgift, Kerstin Gustavsson. Enligt Svahn 1999, s. 13, inköpt på Westerbergs möbelhandel i Stockholm.
- 23 Mellander Rönn & Svahn 2001, s. 39.
- 24 Ander.
- 25 Mellander Rönn & Svahn 2001, s. 39.
- 26 Västergötlands museums arkiv.
- 27 Lundberg 1951.
- 28 Lundberg 1966, s. 1f.
- 29 Edman 1999, 2008; Geijer 2007.
- 30 Ander.
- 31 Lundberg 1951.
- 32 Lundberg 1942, s. 210.
- 33 Edman 2008, s. 48ff.
- 34 Citat efter Edman 2008, s. 142.
- 35 Lundberg 1942, s. 193.
- 36 *Carl Hårleman* 2000, s. 308.
- 37 *Gunnebo slott* 1993, s. 31f.
- 38 Edman 1999, s. 60ff; *Herrgård i förändring* 1999, s. 19–77.
- 39 Svahn 1999, s. 12.
- 40 Lundberg 1966, s. 8.
- 41 Kåring 1995, s. 350–361.
- 42 *Gamle bygningers bevaring* 1958, s. 39–54.
- 43 *Herrgård i förändring* 1999, s. 15f.
- 44 *Herrgård i förändring* 1999, s. 106–123.

45 Kåring 1995, s. 345–349.

46 Moselius 1939, s. 54f.

Käll- och litteraturförteckning

Otryckta källor

Antikvarisk-topografiska arkivet, ATA, Stockholm
Alfred Nilsons arkiv.

Arkitekturmuseet, Stockholm
Erik Lundbergs ritningsarkiv.

Stolas arkiv

Erik Lundberg, 1951, *PM angående Stola slottsbyggnad 1951*,
handskrivet brev.

Västergötlands museums arkiv, Skara

Topografiska samlingen, Holger Ander, *Stola corps-de-logi
före restaureringen 1949*, maskinskrivna anteckningar.

Informant, Kerstin Gustafsson, Stola säteri.

Informant, Barbro Westrin, Varnhem.

Tryckta källor och litteratur

Carl Hårleman. Människan och verket. 2000.

Edman, Victor, 1999, *En svensk restaureringstradition. Tre
arkitekter gestaltar 1900-talets historiesyn.*

Edman, Victor, 2008, *Sjuttonhundratalet som svenskt ideal.
Moderna rekonstruktioner av historiska miljöer.*

Gamle bygningers bevaring. 1958.

Geijer, Mia, 2008, *Makten över monumenten – restaure-
ring av vasaslott 1850–2000.*

*Gunnebo slott. Byggnadsminnen i Göteborgs och Bohus
län,* 1993.

*Herrgård i förändring. Fyra herrgårdar i Östergötland,
1999.*

Karlson, William, 1940, *Ett svenskt herremanshem på 1700-
talet. Claes Julius Ekeblads inventarium över Stola
1796.*

Kåring, Göran, 1995, *När medeltidens sol gått ned.*

Lindvall, Karin, 2004, ”Präktiga egendomar, stilenligt kultur-
arv och trevliga besöks mål. Turismens herrgårdsbilder”,
*Herrgårdsromantik och staretälände. En studie av ideo-
logi, kulturarv och historieanvändning.*

Lundberg, Erik, 1935, *Herremannens bostad. Studier över
nordisk och allmänt västerländsk bostadsplanläggning.*

Lundberg, Erik, 1942, *Svensk bostad. Dess utveckling och
traditionsbildning. Dess förhållande till utländskt samt
dess egenart och framtida möjligheter.*

Lundberg, Erik, 1966, *Att restaurera.*

Mellander Rönn, Fredrika; Svahn, Hélène, 2001, *Konser-
vator Alfred Nilsons kyrkorestaureringar 1925–47, ma-
gisteruppsats, Göteborgs universitet, Institutionen för
miljövetenskap och kulturvård.*

Moselius, Carl David, 1939, *Fransk monumentvård.*

Selling, Gösta, 1937, *Svenska herrgårdsben under 1700-talet.
Arkitektur och inredning 1700–1780.*

*Slott och herresäten i Sverige. Västergötland. Dalsland.
Värmland,* 1968.

Svahn, Hélène, 1999, ”I Alfred Nilsons fotspår – en studie-
resa i Sverige i mars 1999, *Realia* nr. 2 1999.

Svenska slott och herresäten vid 1900-talets början. Västergötland, 1910.

Svenskt konstnärslexikon I–V, 1952–1967.

Westrin, Barbro, 1986, *Stola säteri. Byggnadsminnen i Skaraborg nr 4.*

Westrin, Barbro, 1997, "Kring ett brev om Stola", *Lidköpingsbygden 1997.*

Västgötagårdar. Herremännens och böndernas äldre byggnadskultur i Skaraborgs län, 1932.

The modern 18th century – restorations of Stola säteri

by Robin Gullbrandsson

Summary

Situated on the Kålland Peninsula in Lake Vänern is the manor house of Stola, which for several centuries was shaped by the Ekeblad clan. The corps de logis, dating from 1719, has one of the best-preserved 18th century manorial interiors in Sweden. Several of the rooms were designed in about 1750, probably by the King's Palace Architect Carl Hårleman, who introduced the Rococo in Sweden at about this time. Stola's high degree of authenticity is the result of a period of decay in the 19th century and restorations during the 20th. The present article describes these essentially different undertakings, which in themselves mirror the emergence and transformation of the art of restoration in Sweden during the first half of the 20th century.

The first refurbishment of Stola, in 1908–1909, was primarily aimed at making the corps de logis inhabitable once more, with new surface finishings and flooring, but an interest was also taken in the history of the building. The well-preserved rooms on the upper storey were left intact for the most part and conserved in 1928–1929 by Sweden's pioneer in that speciality, Alfred Nilson. The woven tapestries and painted ceiling of the main dining room were uncovered and retouched to recreate a holistic impression in harmony with the ideals of restoration advocated by Sigurd Curman, head of what is now the National Heritage Board. In adjoining

rooms, Hårleman's colour scheming was once more made visible.

During the 1940s Estate owner Holger Ander initiated a more thoroughgoing restoration. This was conducted between 1949 and 1951 under the direction of Erik Lundberg, architect and Professor of the History of Architecture at the Royal College of Fine Arts. That restoration had two purposes, namely to reinstate a museological 18th century suite on the upper storey, and to adapt the building to the requirements of modern living. In the former respect Lundberg followed on where Nilson had left off, but accentuated the patina and removed Nilson's own additions. Latter-day machine-sawn floorboards were replaced with older ones. The heating was made invisible by being installed beneath the floors. More of the earlier paint layers were uncovered. Gradually thereafter the rooms were given furniture typical of the period and pictures which can be associated with Stola and the Ekeblads.

Great changes were made on the bottom storey. The servants' rooms in the northern part were converted for kitchen use. In the dwelling apartments, latter-day panelling, wallpaper and paintwork were peeled away in favour of an austere presentation of materials in the form of patinated plaster and unpainted original ceiling boards. As modern accents Lundberg added

varnished parquet floors and visible radiators in the window embrasures – a clear instance of his endeavour to distinguish between old and new, unlike Nilson and his mentor Curman. Common to all of them, however, is a respect for genuine materials and craftsmanship, a legacy from the Arts and Crafts movement. This is expressed in the unusual double staircase of the garden façade.

Nilson's own additions and Lundberg's design of the dwelling apartments are manifestations of the relatively free hand with a building's history which we can see taken in several resto-

rations of privately owned manorial residences, such as Bjärka-Säby, for example. The conservations and Lundberg's treatment of the upper-storey suite tally well with the latter-day restorations of such 18th century settings as Gunnebo and Skogaholm, where the aspirations were more antiquarian. Even before the 20th century restorations, art historians regarded Stola as a symbol of the dignified simplicity of 18th century Swedish architecture, a national idiosyncrasy and not merely an expression of frugality. Lundberg's restoration was guided by that view of things.

Keywords:

Restoration, Conservation, 18th century, Mansion, Erik Lundberg, Alfred Nilson